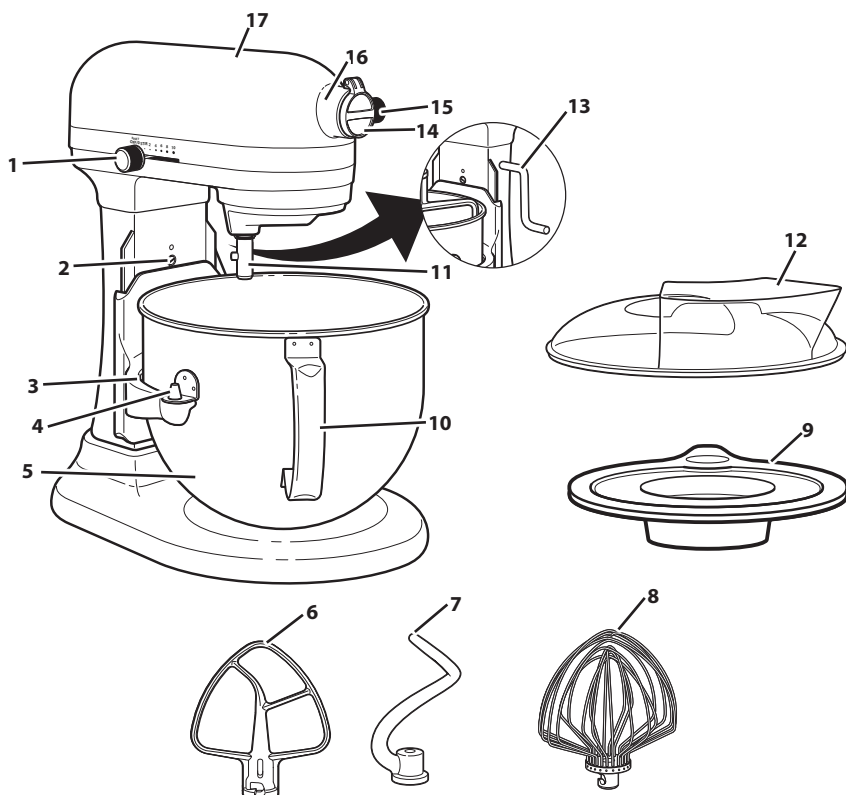




## ЧАСТИ И ИХ ХАРАКТЕРИСТИКИ



- |   |  |    |                          |
|---|--|----|--------------------------|
| 1 | Рычаг регулировки скорости             | 9  | Крышка                   |
| 2 | Винт регулировки высоты венчика        | 10 | Ручка чаши               |
| 3 | Опора чаши                             | 11 | Вал венчика              |
| 4 | Установочные штифты                    | 12 | Защитный обод**          |
| 5 | Чаша из нержавеющей стали*             | 13 | Рычаг подъема чаши       |
| 6 | Лопатка для смешивания                 | 14 | Колпачок ступицы привода |
| 7 | Спиральный крюк для замешивания теста* | 15 | Ручка крепления          |
| 8 | Проволочный венчик                     | 16 | Привод для насадок***    |
|   |  | 17 | Головка двигателя        |

\*Емкость и конструкция ручки зависят от модели.

\*\*Входит в комплект только некоторых моделей. Также поставляется в качестве дополнительного аксессуара.

\*\*\*См. раздел «Дополнительные насадки».





## ТЕХНИКА БЕЗОПАСНОСТИ ПРИ ИСПОЛЬЗОВАНИИ ПРИБОРА

### Ваша безопасность и безопасность других стоит на первом месте.

В данной инструкции и на вашем устройстве мы разместили множество важных сообщений о безопасности. Обязательно прочтите все сообщения о безопасности и следуйте их указаниям.



Это символ предупреждения об опасности.

Этот символ предупреждает вас о возможных опасностях, способных нанести травму или даже убить вас и других людей.

Все сообщения о безопасности следуют за этим символом и словами «ОПАСНОСТЬ» или «ВНИМАНИЕ». Эти слова означают:

**! ОПАСНОСТЬ**

**Мы можете погибнуть или получить тяжелые травмы, если немедленно не последуете инструкциям.**

**! ВНИМАНИЕ**

**Мы можете погибнуть или получить тяжелые травмы, если не последуете инструкциям.**

Предупреждения об опасности укажут вам на потенциальную опасность, дадут рекомендации относительно того, как уменьшить вероятность травмы, а также на то, что может произойти, если вы не будете следовать инструкциям.

## МЕРЫ ПРЕДОСТОРОЖНОСТИ

**При использовании бытовых электроприборов необходимо соблюдать основные меры предосторожности, в частности:**

1. Прочтите все инструкции. Неправильное использование устройства может привести к серьезным травмам.
2. Только для ЕС: данный прибор не должен использоваться детьми. Храните прибор и его сетевой шнур в местах, недоступных для детей.
3. Только для ЕС: лица с ограниченными физическими, сенсорными или умственными способностями, либо не имеющие надлежащего опыта использования и знаний, могут пользоваться электробытовыми приборами только в том случае, если они находятся под присмотром или проинструктированы по вопросу безопасного использования электробытового прибора и осознают связанные с этим риски. Не позволяйте детям играть с прибором.
4. Для предотвращения риска поражения электрическим током не погружайте планетарный миксер в воду или другую жидкость.
5. Данный прибор не предназначен для использования лицами (включая детей) с ограниченными физическими, сенсорными или ментальными возможностями или не имеющими достаточного опыта и знаний, если они не находятся под присмотром или не были проинструктированы по вопросу безопасного использования электробытового прибора лицом, отвечающим за их безопасность.
6. Выключите (0) прибор, а затем отключите его от электросети, если он не используется, перед тем, как снимать или устанавливать какие-либо его части, а также перед чисткой. Чтобы отсоединить прибор от сети, возьмитесь за вилку сетевого шнура и потяните за нее, чтобы вынуть из розетки. Никогда не тяните за сам шнур.
7. Избегайте контакта с движущимися деталями. Для предотвращения травм и/или повреждения планетарного миксера при его использовании не допускайте соприкосновения венчика с руками, волосами, одеждой, а также с кухонными лопаточками и другими кухонными принадлежностями.





## ТЕХНИКА БЕЗОПАСНОСТИ ПРИ ИСПОЛЬЗОВАНИИ ПРИБОРА

8. Не используйте устройство, если у него поврежден шнур электропитания или вилка, в случае нарушения его нормальной работы, а также после падения или иного повреждения. Отнесите устройство в ближайший Авторизованный центр обслуживания для осмотра, ремонта или осуществления электрической или механической настройки.
9. Использование насадок, не рекомендованных фирмой KitchenAid, может привести к пожару, поражению электрическим током или травме.
10. Не используйте планетарный миксер на открытом воздухе.
11. Не допускайте свисания шнура с края стола или с угла.
12. Перед очисткой снимите с планетарного миксера лопатку для смешивания, проволочный венчик или крюк для замешивания теста.
13. Следите за детьми и не допускайте, чтобы они играли с прибором.
14. Если шнур питания поврежден, во избежание риска поражения электрическим током его замена должна осуществляться изготовителем, работником сервисного центра или другим работником с аналогичной квалификацией.
15. Никогда не оставляйте работающий прибор без присмотра.
16. Во избежание повреждения устройства не используйте чаши планетарного миксера в зонах с высокой температурой, таких как духовки, микроволновые печи или кухонные плиты.
17. Инструкции по очистке поверхностей, контактирующих с пищевыми продуктами, см. в разделе «Уход и чистка».
18. Данный прибор предназначен для эксплуатации в быту и аналогичных условиях, например:
  - в зонах кухни персонала в магазинах, офисах или других рабочих помещениях;
  - в загородных домах;
  - клиентами в гостиницах, отелях и других жилых помещениях;
  - в мини-отелях.

## СОХРАНИТЕ ЭТИ ИНСТРУКЦИИ



# ТЕХНИКА БЕЗОПАСНОСТИ ПРИ ИСПОЛЬЗОВАНИИ ПРИБОРА

## ЭЛЕКТРИЧЕСКИЕ ТРЕБОВАНИЯ

**⚠ ВНИМАНИЕ**



**Опасность поражения электрическим током**

**Подключите к заземленной розетке.**

**Не удаляйте заземляющий электрод.**

**Не используйте адаптер.**

**Не используйте удлинитель.**

**Несоблюдение этих инструкций может привести к смерти, пожару или поражению электрическим током.**

**Напряжение:** 220–240 В переменного тока

**Частота:** 50–60 Гц

**Мощность:** 315 Вт для модели 5KPM5  
500 Вт для моделей 5KSM7580X,  
5KSM7591X

**Примечание.** Номинальная мощность планетарного миксера напечатана на фирменной накладке или на табличке с серийным номером.

Не используйте удлинители. Если сетевой шнур слишком короткий, обратитесь к квалифицированному электрику или специалисту сервисной службы для установки розетки рядом с прибором.

Номинальная мощность зависит от насадки, которая развивает максимальную нагрузку (мощность). Другие рекомендуемые насадки могут развивать значительно меньшую мощность.


## УТИЛИЗАЦИЯ ОТХОДОВ ЭЛЕКТРИЧЕСКОГО ОБОРУДОВАНИЯ

### Утилизация изделия

- Это оборудование маркировано согласно Европейской директиве 2012/19/EU по использованию электрического и электронного оборудования (WEEE).

- Соблюдение правил утилизации изделия помогает предотвратить потенциальные негативные последствия для окружающей среды и здоровья человека, которые могли бы быть вызваны неправильной утилизацией этого продукта.



- Знак  на изделии или на сопроводительных документах обозначает, что устройство подпадает под определение бытовых отходов и должно быть доставлено в соответствующий центр по переработке электрического и электронного оборудования.

Для получения более подробной информации об уходе, утилизации и переработке данного прибора, пожалуйста, обращайтесь в местные органы власти, службу сбора бытовых отходов или магазин, где вы купили продукт.

## ДЕКЛАРАЦИЯ О СООТВЕТСТВИИ

Данный прибор разработан, изготовлен и распространяется в соответствии с требованиями безопасности директив ЕС 2014/35/EU, 2014/30/EU, 2009/125/EC и 2011/65/EU (Директива RoHS).

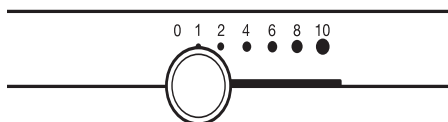




# НАЧАЛО РАБОТЫ

## РУКОВОДСТВО ПО РЕГУЛЯТОРУ СКОРОСТЕЙ

На всех скоростях планетарный миксер автоматически начинает работу на более низкой скорости, что помогает избежать разбрызгивания ингредиентов и «мучной взвеси» при запуске, после чего скорость быстро увеличивается до выбранной для оптимальной работы.



Скорость	Назначение	Аксессуары	Описание
1	Перемешивание	Лопатка для смешивания	Для медленного перемешивания, комбинирования, измельчения, начала любого процесса смешивания. Используется для добавления муки и сухих ингредиентов в тесто, а также для добавления жидкостей к сухим ингредиентам. Не используйте скорость 1 для замешивания дрожжевого теста.
2	Медленное смешивание, замешивание теста	Лопатка для смешивания и спиральный крюк для замешивания теста	Для медленного смешивания, измельчения и быстрого перемешивания. Используется для смешивания и замешивания дрожжевого теста, густого теста и конфет; начала измельчения картофеля или других овощей; при добавлении кондитерского жира в муку; замешивания жидкого или капающего теста.
4	Смешивание, быстрое смешивание	Лопатка для смешивания и проволочный венчик	Для смешивания средне-густого теста, например печенья. Используется для смешивания сахара и кондитерского жира, а также для добавления сахара в яичные белки для приготовления беже. Средняя скорость для приготовления смесей для выпечки.
6	Быстрое смешивание, приготовление крема	Лопатка для смешивания и проволочный венчик	Для смешивания со средней скоростью (приготовления крема) или взбивания. Используется на завершающем этапе приготовления теста для выпечки, пончиков и других типов теста. Высокая скорость для приготовления смесей для выпечки.
8–10	Быстрое смешивание, взбивание, быстрое взбивание	Проволочный венчик	Для взбивания сливок, яичных белков и вареной глазури. Для взбивания небольшого количества сливок, яичных белков или завершающего взбивания картофельное пюре.

РУССКИЙ

**ПРИМЕЧАНИЕ.** Используйте скорость 2 для смешивания или замешивания дрожжевого теста. Использование любой другой скорости с высокой вероятностью может привести к отказу планетарного миксера. Крюк для замешивания теста позволяет эффективно замешивать дрожжевое тесто в течение 4 минут.

## РУКОВОДСТВО ПО АКСЕССУАРАМ

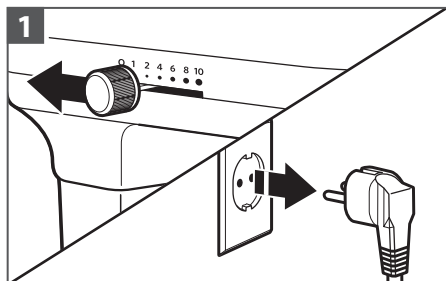
Аксессуар	Назначение	Описание
Лопатка для смешивания*	Обычные и густые смеси	Выпечка, взбитая глазурь, конфеты, печенье, бисквиты, пирожное тесто, мясной хлеб, картофельное пюре.
Спиральный крюк для замешивания теста*	Смешивание и замешивание дрожжевого теста	Хлеб, булочки, кофейное пирожное.
Проволочный венчик	Воздушные смеси	Яйца, яичные белки, густой крем, вареная глазурь, бисквиты, майонез, некоторые виды конфет.

\*Входит в комплект только некоторых модели. Также поставляется в качестве дополнительного аксессуара.

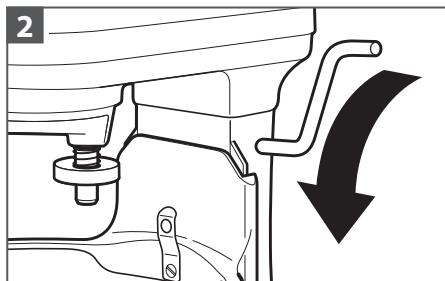




## СБОРКА ПРИБОРА



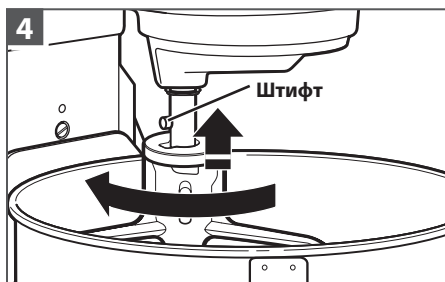
1  
Переведите планетарный миксер в положение «ВЫКЛ. (0)», а затем отсоедините его от электросети.



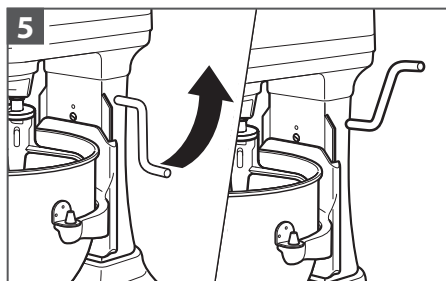
2  
Установите рычаг подъема чаши в нижнее положение.



3  
**Для крепления чаши:** установите рычаг подъема чаши в нижнее положение. Установите опоры чаши над установочными штифтами. Нажмите на заднюю часть чаши, чтобы штифты чаши встали в пружинный фиксатор.



4  
**Чтобы прикрепить аксессуар:** наденьте лопатку для смешивания на вал венчика и нажмите на нее вверх, продвинув до упора. Поверните лопатку вправо, зафиксировав ее на штифте на валу.



5  
Поверните рычаг в прямое положение. При смешивании чаша всегда должна быть зафиксирована в поднятом положении.

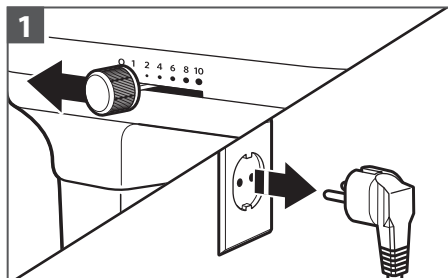




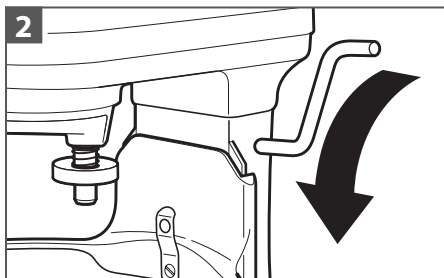
# ИСПОЛЬЗОВАНИЕ ПРИБОРА

## ЗАЗОР МЕЖДУ ЛОПАТКОЙ И ЧАШЕЙ

Планетарный миксер отрегулирован на заводе таким образом, что лопатка для смешивания просто очищает дно чаши. Если по какой-либо причине лопатка для смешивания ударяется о дно чаши или отступает от чаши слишком далеко, можно легко отрегулировать зазор.



1  
Выключите планетарный миксер «0» и отсоедините его от электросети.



2  
Установите рычаг подъема чаши в нижнее положение.



3  
Отрегулируйте положение так, чтобы лопатка для смешивания просто очищала дно чаши в поднятом положении, поворачивая винт против часовой стрелки, чтобы поднять чашу, и по часовой стрелке, чтобы опустить ее. Требуется лишь немного повернуть винт (A): винт проворачивается не более чем на 1/4 оборота (90 градусов) в любом направлении.  
(полный диапазон регулировки составляет 1/2 оборота или 180 градусов.)

**ПРИМЕЧАНИЕ.** При правильной регулировке лопатка для смешивания не должна ударяться о дно или бока чаши. Если лопатка для смешивания или проволочный венчик находятся настолько близко ко дну чаши, может возникнуть износ лопатки для смешивания или проволочного венчика.

РУССКИЙ



# ИСПОЛЬЗОВАНИЕ ПРИБОРА

## УПРАВЛЕНИЕ РЕГУЛЯТОРОМ СКОРОСТЕЙ

### **⚠ ВНИМАНИЕ**



**Опасность поражения электрическим током**

**Подключите к заземленной розетке.**

**Не удаляйте заземляющий электрод.**

**Не используйте адаптер.**

**Не используйте удлинитель.**

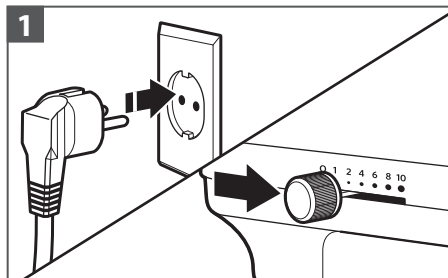
**Несоблюдение этих инструкций может привести к смерти, пожару или поражению электрическим током.**

### **⚠ ВНИМАНИЕ**

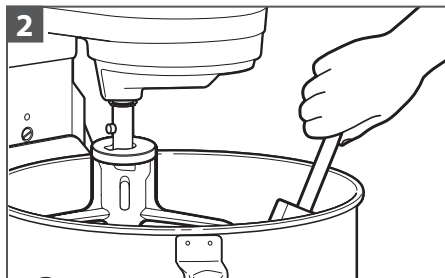
**Опасность получения травмы**

**Отключите миксер, прежде чем прикасаться к взбивалке.**

**Невыполнение этого требования может привести к перелому кости, порезам или синякам.**



**1**  
Подключите планетарный миксер к заземленной розетке. Чтобы избежать разбрызгивания, начните работу на более низкой скорости, постепенно увеличивая ее. См. «Руководство по регулятору скоростей».



**2**  
Запрещается скоблить чашу во время работы. Обычно достаточно одного или двух отскабливающих движений по поверхности чаши во время смешивания.



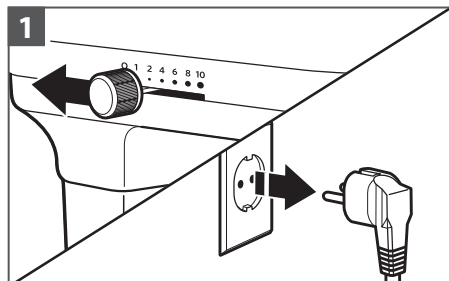




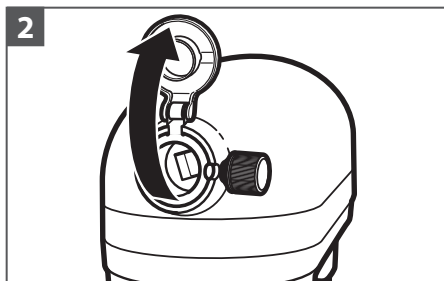
# ИСПОЛЬЗОВАНИЕ ПРИБОРА

## ДОПОЛНИТЕЛЬНЫЕ НАСАДКИ

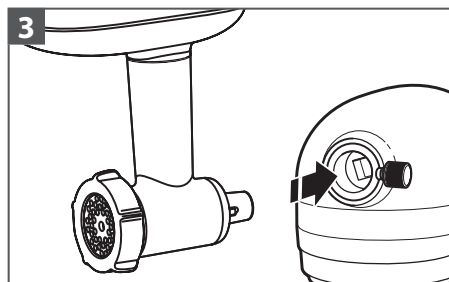
KitchenAid предлагает широкий выбор дополнительных насадок, таких как спиралайзер, ножи для нарезки пасты или мясорубка, которые устанавливаются на валу привода насадок планетарного миксера.



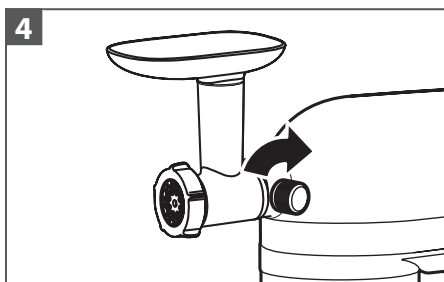
1  
Переведите планетарный миксер в положение «Выкл. (0)», а затем отсоедините его от электросети.



2  
Откройте колпачок ступицы привода для насадок.



3  
Вставьте насадку в привод для насадок, убедившись, что вал привода насадок установлен в квадратное гнездо привода для насадок.



4  
Поворачивая ручку крепления планетарного миксера по часовой стрелке, затяните ее так, чтобы насадка оказалась плотно присоединена к планетарному миксеру.

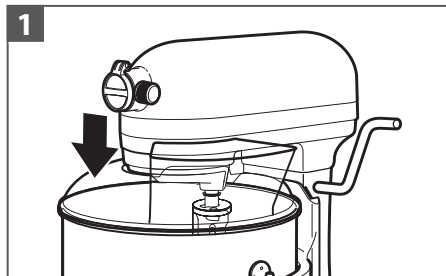
**ПРИМЕЧАНИЕ.** Дополнительные сведения см. в руководстве по эксплуатации и уходу за каждой насадкой.

РУССКИЙ

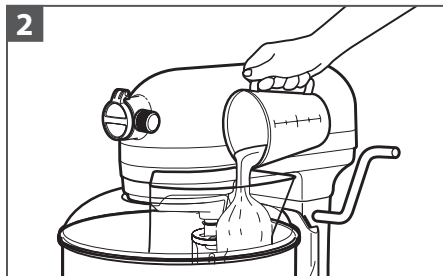
# ИСПОЛЬЗОВАНИЕ ПРИБОРА

## ИСПОЛЬЗОВАНИЕ ЗАЩИТНОГО ОБОДА

Используйте защитный обод\*, чтобы не допустить разбрызгивания ингредиентов из чаши при смешивании, а также для облегчения добавления ингредиентов в чашу во время смешивания.



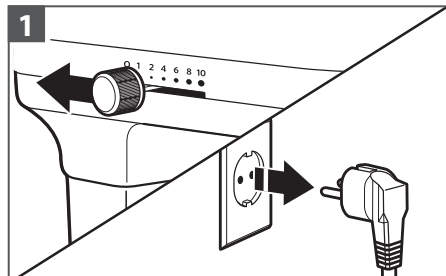
**1**  
Сдвиньте защитный обод\* с передней стороны планетарного миксера в положение над чашей. Нижний край защитного обода\* устанавливается внутри чаши.



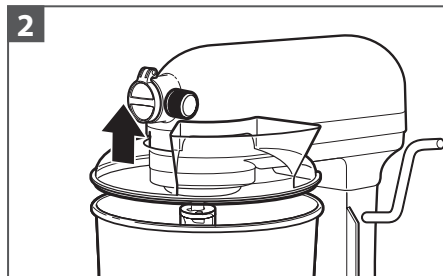
**2**  
Добавьте ингредиенты в чашу через желоб для добавления ингредиентов.

\*Входит в комплект только некоторых модели. Также поставляется в качестве дополнительного аксессуара.

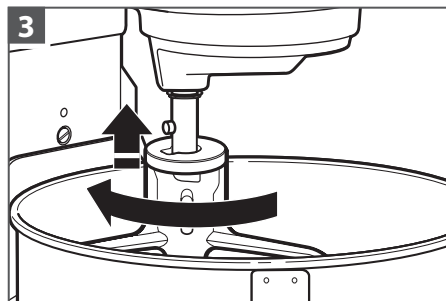
## РАЗБОРКА ПРИБОРА



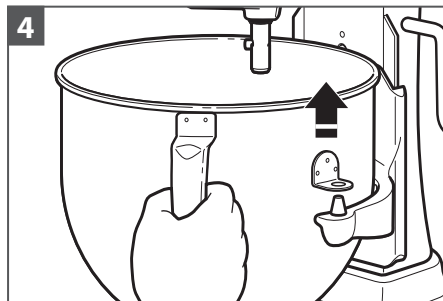
**1**  
Переведите планетарный миксер в положение «ВЫКЛ. (0)», а затем отсоедините его от электросети.



**2**  
**Снимите защитный обод\*:** поднимите переднюю часть защитного обода\* с края чаши. Снимите аксессуар с планетарного миксера.



**3**  
**Снимите аксессуар:** нажмите на аксессуар вверх и поверните влево. Снимите аксессуар с вала венчика.



**4**  
**Для снятия чаши:** установите рычаг подъема чаши в нижнее положение. Возьмитесь за ручку чаши, поднимите ее вверх и снимите с установочных штифтов.

\*Входит в комплект только некоторых модели. Также поставляется в качестве дополнительного аксессуара.



## УХОД И ЧИСТКА

### **⚠ ВНИМАНИЕ**



**Опасность поражения электрическим током**

**Вставьте вилку сетевого шнура в заземленную электрическую розетку.**

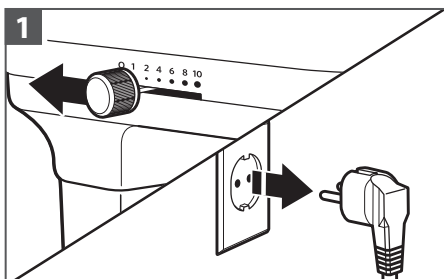
**Не снимайте контакт заземления.**

**Не используйте переходники.**

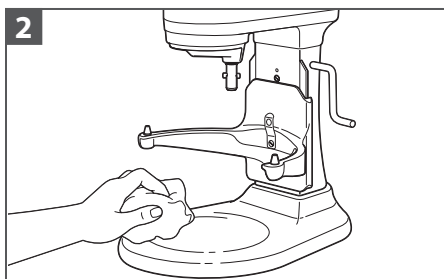
**Не используйте удлинители.**

**Невыполнение этих указаний может привести к смертельной травме, возгоранию или поражению электрическим током.**

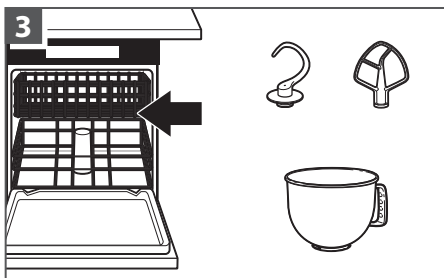
**ВАЖНО!** Запрещается погружать корпус планетарного миксера в воду или другие жидкости.



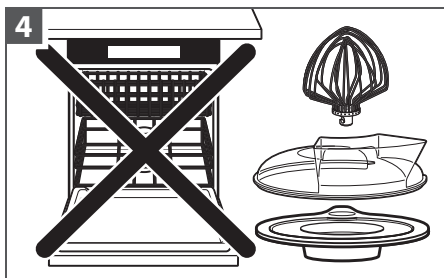
1  
Переведите планетарный миксер в положение «Выкл. (0)», а затем отсоедините его от электросети.



2  
Протрите корпус планетарного миксера мягкой влажной тканью.



3  
Спиральный крюк для замешивания теста, лопатку для смешивания и чашу из нержавеющей стали можно мыть в посудомоечной машине или тщательно промывать в горячей мыльной воде, после чего полностью споласкивать перед сушкой. Запрещается хранить насадки на валу.



4  
**ВАЖНО!** Проволочный венчик, защитный обод и крышку запрещается мыть в посудомоечной машине. Тщательно промойте их в горячей мыльной воде и полностью сполосните перед сушкой. Запрещается хранить проволочный венчик на валу.

РУССКИЙ

\*Входит в комплект только некоторых модели. Также поставляется в качестве дополнительного аксессуара.





# РУКОВОДСТВО ПО ВЫЯВЛЕНИЮ И УСТРАНЕНИЮ НЕИСПРАВНОСТЕЙ



## ⚠ ВНИМАНИЕ

**Опасность поражения электрическим током**

**Вставьте вилку сетевого шнура в заземленную электрическую розетку.**

**Не снимайте контакт заземления.**

**Не используйте переходники.**

**Не используйте удлинители.**

**Невыполнение этих указаний может привести к смертельной травме, возгоранию или поражению электрическим током.**

Проблема	Решение
Во время использования планетарный миксер может нагреваться:	При значительных нагрузках и длительной работе верхняя часть планетарного миксера может нагреваться до такой степени, что до нее невозможно будет дотронуться. Это нормально.
Если планетарный миксер останавливается из-за перегрузки:	Переведите рычаг регулировки скорости в положение «Выкл. (0)». Через несколько минут планетарный миксер автоматически перезапустится. Переместите рычаг регулировки скорости на нужную скорость и продолжайте перемешивание.
Планетарный миксер может издавать неприятный запах, особенно если прибор новый:	Для электродвигателей это нормально.
В случае, если лопатка для смешивания ударяется о чашу:	Выключите планетарный миксер. См. раздел «Сборка прибора».
Если рычаг регулировки скорости перемещается рывками или с трудом:	Для легкого перемещения рычага регулировки скорости при перемещении в любом направлении слегка поднимите его.
Если ваш планетарный миксер не работает, проверьте следующее:	Подключен ли планетарный миксер к электросети?
	Исправен ли предохранитель в электрической цепи планетарного миксера? При наличии блока автоматического выключателя убедитесь, что цепь замкнута.
	Выключите планетарный миксер на 10–15 секунд, затем снова включите его. Если планетарный миксер по-прежнему не запускается, дайте ему остыть в течение 30 минут перед повторным включением.
Проблему не удается решить:	См. раздел «Условия предоставления гарантии KitchenAid («Гарантия»)». Не возвращайте планетарный миксер продавцу, так как он не выполняет ремонт.





# УСЛОВИЯ ПРЕДОСТАВЛЕНИЯ ГАРАНТИИ KITCHENAID («ГАРАНТИЯ»)

KitchenAid Europa, Inc., Nijverheidslaan 3, Box 5, 1853 Strombeek-Bever, Бельгия («Гарант») предоставляет конечному клиенту, который является потребителем, гарантию в соответствии со следующими условиями.

Гарантия действует в дополнение к гарантийным правам конечного клиента, а также не ограничивает и не влияет на них в отношении продавца продукта.

## 1) ОБЪЕМ И УСЛОВИЯ ГАРАНТИИ

а) Гарант предоставляет гарантию на продукты, упомянутые в разделе 1.б), которые потребитель приобрел у продавца или компании группы KitchenAid в странах Европейской экономической зоны, Молдове, Черногории, России, Швейцарии или Турции.

б) Гарантийный срок зависит от приобретенного продукта и составляет:

**5KPM5 5KSM7591X Полная гарантия сроком на два года, начиная со дня покупки.**

**5KSM7580X Полная гарантия сроком на пять лет, начиная со дня покупки.**

с) Гарантийный срок начинается с даты покупки, т. е. с даты, когда потребитель приобрел продукт у дилера или компании группы KitchenAid.

д) Гарантия распространяется на продукт без приобретенных дефектов.

е) Гарант предоставляет потребителю следующие услуги по настоящей гарантии по своему выбору, если в течение гарантийного периода проявится дефект:

- Ремонт дефектного продукта или детали продукта, или

- Замена неисправного продукта или детали продукта. Если продукт более не доступен, Гарант имеет право обменять его на продукт равной или более высокой стоимости.

ф) Если потребитель желает оставить заявку на гарантийное обслуживание, ему следует обратиться в местные сервисные центры KitchenAid, указанные на веб-сайте [www.kitchenaid.ru](http://www.kitchenaid.ru), или непосредственно к Гаранту по адресу: KitchenAid Europa, Inc. Nijverheidslaan 3, Box 5, 1853 Strombeek-Bever, Бельгия.

г) Расходы на ремонт, включая запасные части и почтовые расходы на доставку бездефектного продукта или детали продукта, покрываются Гарантом. Гарант также несет почтовые расходы за возврат дефектного продукта или детали продукта, если Гарант или местный сервисный центр KitchenAid запросили возврат дефектного продукта или детали продукта.

h) Чтобы иметь возможность оставить заявку на гарантийное обслуживание, потребитель должен предъявить чек или счет-фактуру о покупке продукта.

## 2) ОГРАНИЧЕНИЯ ГАРАНТИИ

а) Гарантия распространяется только на продукты, используемые в личных целях, а не в профессиональных или коммерческих целях.

б) Гарантия не действует в случае нормального износа, неправильного или неаккуратного использования, несоблюдения инструкций по эксплуатации, использования продукта при неправильном напряжении, установки и эксплуатации в нарушение действующих электротехнических норм и применения силы (например, ударов).

с) Гарантия не распространяется на продукты, которые были модифицированы или преобразованы, например при модификации прибора на 120 В для работы в сетях с напряжением 220–240 В.



## УСЛОВИЯ ПРЕДОСТАВЛЕНИЯ ГАРАНТИИ KITCHENAID («ГАРАНТИЯ»)

d) Гарантийный срок на установленные запасные части заканчивается с окончанием гарантийного срока всего продукта.

После истечения гарантийного срока или для продуктов, на которые гарантия не распространяется, сервисные центры KitchenAid по-прежнему доступны конечному клиенту для получения справки. Более подробную информацию можно найти на нашем сайте: [www.kitchenaid.eu](http://www.kitchenaid.eu)

## РЕГИСТРАЦИЯ ПРОДУКТА

Зарегистрируйте свой новый прибор KitchenAid: <http://www.kitchenaid.eu/register>



©2020 Все права защищены.

KITCHENAID, а также дизайн планетарного миксера являются товарными знаками в США и других странах.

